

HYPERHYDROPHILIC

hydrorise[®]



VINYLPOLISILOXANE (ADDITION SILICONE)
IMPRESSION MATERIAL

Putty

Heavy Body

Monophase

Regular Body

Light Body

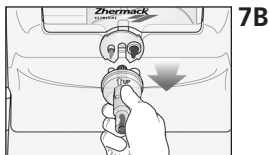
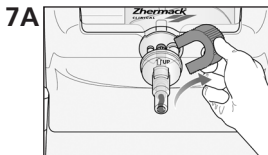
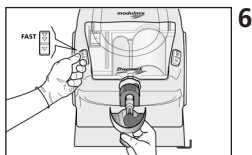
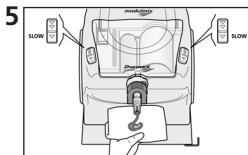
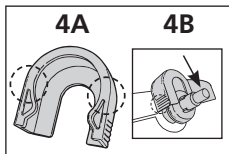
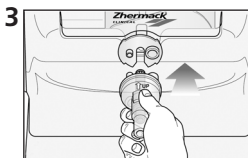
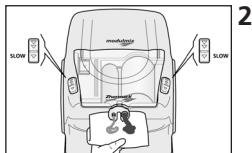
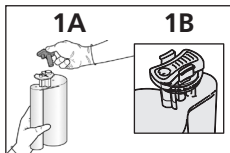
Extra Light Body

Zhermack[®]
CLINICAL 

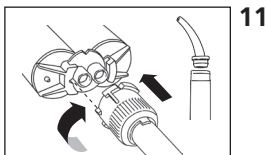
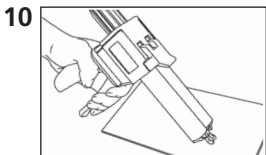
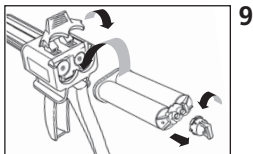
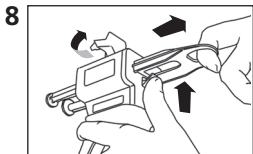


Zhermack SpA
Via Bovazecchino, 100
45021 Badia Polesine (Rovigo) - Italy
tel. +39 0425 597611 - fax +39 0425 53596
www.zhermack.com - info@zhermack.com

Hydrorise Maxi 5:1 (380 ml)
Instruction for use with Modulmix,
Zhermack Automatic Mixing machine



Hydrorise 1:1 (50 ml)
Instruction for use with D2 dispenser



IT EN FR ES DE PT NL

FI EL DA SV SL RU PL

CS TR RO HR HU SK LV

LT ET CN AR BG JP KO

Table 1. Technical Data

	Hydrorise	Putty		Heavy Body	
1	ISO 4823	Type 0 Putty Consistency		Type 1 Heavy-bodied Consistency	
2	ADA Spec. 19	Type 0 Putty Consistency		Type 1 Heavy-bodied Consistency	
3	Mixing ratio (Base:Catalyst)	1:1 5:1		1:1 5:1	
4	Strain in Compression (Min.–Max.)	1 – 3%		3 – 5%	
5	Recovery from deformation	>99,0%		>99,5%	
6	Linear dimensional change (24hrs)	<0,20%		<0,20%	
7	Hardness "Shore A"	60±2		60±2	
	TIMES FOR CLINICAL USE*	Normal Setting	Fast Setting	Normal Setting	Fast Setting
8	Mixing Time	30" (1:1) Auto mixing System		Auto mixing System	
9	Total Working Time	2'00"	1'30"	2'00"	1'30"
10	Time in Mouth (minimum)	3'30"	2'30"	3'30"	2'30"
11	Total Setting Time	5'30"	4'00"	5'30"	4'00"
12	Aroma and Flavour	The products in the Hydrorise range have a vanilla mint aroma			

*The times mentioned must be intended from the start of mixing at 23°C – 73°F.

Monophase		Regular Body		Light Body		Extra Light Body	
Type 2 Medium-bodied Consistency		Type 2 Medium-bodied Consistency		Type 3 Light-bodied Consistency		Type 3 Light-bodied Consistency	
Type 2 Medium-bodied Consistency		Type 2 Medium-bodied Consistency		Type 3 Light-bodied Consistency		Type 3 Light-bodied Consistency	
1:1 5:1		1:1		1:1		1:1	
3 – 5%		3 – 5%		3 – 5%		3 – 5%	
>99,5%		>99,5%		>99,5%		>99,5%	
<0,20%		<0,20%		<0,20%		<0,20%	
54±2		45±2		45±2		45±2	
Normal Setting	Fast Setting	Normal Setting	Fast Setting	Normal Setting	Fast Setting	Normal Setting	Fast Setting
Auto mixing System		Auto mixing System		Auto mixing System		Auto mixing System	
2'00"	1'30"	2'00"	1'30"	2'00"	1'30"	2'00"	1'30"
3'30"	2'30"	3'30"	2'30"	3'30"	2'30"	3'30"	2'30"
5'30"	4'00"	5'30"	4'00"	5'30"	4'00"	5'30"	4'00"
and flavour							

Higher temperatures reduce the times, lower temperatures increase them.

SILICONI PER ADDIZIONE (VINILPOLISILOSSANI) IPERIDROCOMPATIBILI PER IMPRONTE DI ELEVATA PRECISIONE.

IMPIEGO

Hydrorise Putty: Vinilpolisilossano per la prima impronta con consistenza finale elastica, consigliato per tutte le tecniche d'impronta: la tecnica a due fasi (doppia impronta*) o ad una fase (simultanea).

Hydrorise Heavy Body: Vinilpolisilossano ad alta viscosità. Indicato nella tecnica ad una fase (simultanea), per il riempimento del portaimpronta in abbinamento con i fluidi Hydrorise (light body, extra light body o regular body).

Hydrorise Monophase: Vinilpolisilossano iperidrocompatibile a media viscosità. Indicato nella tecnica monofase come materiale a viscosità unica come fluido sulle preparazioni e per il riempimento del portaimpronta individuale. E' indicato inoltre in abbinamento ai fluidi Hydrorise (light body, extra light body o regular body) nella tecnica ad una fase (simultanea).

Hydrorise Regular Body: Vinilpolisilossano iperidrocompatibile a media viscosità. Consigliato per la tecnica a una fase (simultanea) in abbinamento con Hydrorise Putty o Heavy body o come materiale monofase con portaimpronta individuale.

Hydrorise Light Body: Vinilpolisilossano iperidrocompatibile a bassa viscosità consigliato per la tecnica a due fasi (doppia impronta*) o a una fase (simultanea) in abbinamento con Hydrorise Putty o Heavy body.

Hydrorise Extra Light Body: Vinilpolisilossano iperidrocompatibile a bassissima viscosità consigliato per la tecnica a due fasi (doppia impronta*) o a una fase (simultanea) in abbinamento con Hydrorise Putty o Heavy body.

*Si consiglia di utilizzare nella tecnica a due fasi (doppia impronta) un foglio distanziatore in polietilene sul putty durante la prima fase di presa dell'impronta per migliorare la qualità del dettaglio durante la fase successiva.

PORTAIMPRONTA: PREPARAZIONE E ADESIVI

Sono raccomandati tutti i portaimpronta standard e/o individuali, purché non deformabili e rigidi. Sono raccomandati per questo scopo i portaimpronta **Hi-Tray – Zhermack**.

L'adesione del materiale al portaimpronta è fondamentale per evitare errori soprattutto durante l'estrazione dalla bocca. Per assicurare un forte legame scegliere l'adesivo adatto in base al tipo e al materiale del portaimpronta impiegato. A tale scopo sono disponibili 3 diversi tipi di adesivi specifici:

IPERLINK LCT: Adesivo bi-componente per portaimpronta in resina foto-polimerizzabile.

ELITE IPERLINK SCT: Adesivo per portaimpronta in resina auto-polimerizzabile e portaimpronta monouso in materiale plastico.

UNIVERSAL TRAY ADHESIVE: Adesivo per portaimpronta standard in metallo.

IMPORTANTE

Nel caso di portaimpronta individuale, è indispensabile chiedere all'odontotecnico se la resina utilizzata è auto o foto-polimerizzabile.

Per il corretto impiego, attenersi alle istruzioni d'uso di ogni singolo adesivo.

Hydrorise Putty (Rapporto di miscelazione 1:1)

MISCELAZIONE

- Prelevare i due componenti dai barattoli servendosi esclusivamente dei rispettivi cucchiaini dosatori.
- Miscelare uguali proporzioni di Hydrorise Putty Base e Catalizzatore, fino a ottenere una massa di colore uniforme priva di striature (Tempo di miscelazione: 30 sec.).

AVVERTENZE

- Rispettare le proporzioni: una dose più elevata di catalizzatore non accelera i tempi d'indurimento.
- Chiudere i barattoli immediatamente dopo l'uso. Non invertire tappi né cucchiaini dosatori.
- L'indurimento dei vinilpolisilossani è inibito dal contatto con i guanti in lattice. Evitare il contatto diretto o indiretto del guanto in lattice. Si consiglia il lavaggio accurato delle mani al fine di eliminare ogni traccia inquinante o l'uso di guanti in vinile o nitrile.
- I vinilpolisilossani sono chimicamente resistenti, evitare pertanto di macchiare camici e vestiti.

Hydrorise Putty, Heavy body, Monophase (Versione Maxi 380 ml, 5:1)

PREPARAZIONE DEL DISPOSITIVO

- Rimuovere il tappo di chiusura pinzando le leve e rimuoverlo (fig. 1).
- Inserire la cartuccia nella macchina secondo le istruzioni del fabbricante.
- Pareggiare il livello di uscita del materiale. Pulire eliminando gli eccessi (fig. 2).
- Inserire e fissare correttamente il puntale di miscelazione dinamico-statico (fig. 3)
- Inserire il **blocca puntale** fissando correttamente gli elementi di aggancio (fig. 4A) nella cartuccia (fig. 4B)
- La cartuccia del sistema 5:1 Zhermack ora è pronta all'utilizzo (fig. 6).
- Dopo l'uso, lasciare inserito il puntale di miscelazione dinamico-statico.
Per sostituirlo ruotare il **blocca puntale** di 45° e sfilarlo (fig. 7A). Rimuovere quindi il puntale di miscelazione dinamico-statico (fig. 7B).
- Per la rimozione e sostituzione della cartuccia, attenersi alle istruzioni d'uso del fabbricante della macchina.

AVVERTENZE

- Eseguire sempre il pareggio del materiale prima di inserire il puntale di miscelatore dinamico-statico. In caso contrario, avviare la macchina e attendere l'uscita del materiale fino a che il colore dello stesso diventi uniforme, eliminare la massa non omogenea e procedere all'utilizzo.
- Impiegare esclusivamente cartucce, puntali di miscelazione dinamico-statici e **blocca puntale** originali del sistema 5:1 Zhermack. L'uso di altri puntali miscelatori non garantisce una miscelazione ottimale e può quindi compromettere le caratteristiche di elevata qualità del prodotto interferendo sul risultato finale.
- Il **blocca puntale** non può essere impiegato con cartucce per sistemi di miscelazione 5:1 diversi dal sistema Zhermack.

Hydrorise light body, extra light body, regular body (versione cartuccia 50 ml, 1:1)

PREPARAZIONE DEL DISPOSITIVO

- Montare il dispositivo come illustrato nei disegni (fig. 8-9).
- Prima del montaggio del puntale: pareggiare la fuoriuscita dei due componenti (base:catalizzatore) esercitando una leggera pressione sulla leva del dispenser, estraendo una piccola quantità di materiale che deve essere eliminata (fig. 10).
- Inserire il puntale miscelatore sulla cartuccia e l'eventuale tip intraorale (fig. 11).

CARATTERISTICHE DEI MATERIALI - (Technical Data)

Le caratteristiche dei materiali sono riportate nella **Tabella 1 (Table 1)**:

Riga 1 e 2: Consistenza: ISO 4823 e ADA Spec 19 ed rispettivamente.

Riga 3: Rapporto di miscelazione base (base) e catalizzatore (catalyst) (Mixing ratio)

Riga 4: Deformazione alla compressione (strain in compression)

Riga 5: Recupero elastico (recovery from deformation)

Riga 6: Stabilità dimensionale alle 24 ore (Linear dimensional change)

Riga 7: Durezza Shore A (Harness "Shore A")

Tempi di utilizzo clinico* - (TIMES FOR CLINICAL USE*)

Riga 8: Tempo di miscelazione (Mixing Time)

Riga 9: Tempo totale di lavoro (Total Working Time)

Riga 10: Tempo di permanenza in bocca (Time in Mouth)

Riga 11: Tempo di presa (Total Setting Time)

Riga 12: I prodotti della linea Hydrorise hanno un aroma gusto: Menta vanigliata - vedi tabella 1

*I tempi di utilizzo clinico (riportati nella **tabella 1 – Table 1**, caratteristiche dei materiali) sono intesi dalla miscelazione ad una temperatura di 23°C – 73°F. Temperature più elevate riducono questi tempi, temperature più basse li allungano.

AVVERTENZA

In soggetti sensibili i vinilpolisilossani possono provocare irritazioni o altre reazioni allergiche.

DETERSIONE E DISINFEZIONE DELL'IMPRONTA

Dopo essere stata abbondantemente risciacquata sotto acqua corrente, l'impronta può essere immediatamente disinfettata. La disinfezione ideale si ottiene immergendo l'impronta in **Zeta 7 solution** o spruzzando direttamente **Zeta 7 spray** (Zhermack). Utilizzando altri disinfettanti, attenersi alle istruzioni del fabbricante.

CONSERVAZIONE E COLATA DEI MODELLI

Non occorre attendere, la colatura può essere eseguita immediatamente dopo la disinfezione e fino ad un massimo di due settimane purché l'impronta venga conservata a temperatura ambiente. Hydrorise è compatibile con tutti i migliori gessi sul mercato e con le resine poliuretatiche. Si raccomanda di utilizzare gesso extra duro per monconi: **Elite Rock / Elite Rock Fast** (Zhermack) e gesso duro per modelli: **Elite Model / Elite Model Fast** (Zhermack).

DETERSIONE E DISINFEZIONE DEL DISPENSER

Per la deterzione, disinfezione ed eventuale sterilizzazione a freddo o in autoclave del dispositivo, attenersi alle istruzioni del fabbricante. Per la disinfezione si consiglia l'utilizzo dello **Zeta 3** (Zhermack), per la sterilizzazione liquida **Zeta 2** (Zhermack).

STOCCAGGIO E GARANZIA

I materiali da impronta Hydrorise sono garantiti per un periodo di 36 mesi a partire dalla data di produzione se conservati correttamente tra 5° e 27° C / 41°- 80°F.

GALVANIZZAZIONE

Le impronte in Hydrorise possono essere galvanizzate con rame o argento.

OSSERVAZIONI IMPORTANTI: La consulenza rilasciata verbalmente, per iscritto o attraverso dimostrazioni, sull'uso dei nostri prodotti, si basa sullo stato attuale della tecnica odontoiatrica e del nostro know-how. Essa è da considerarsi come un'informazione non impegnativa, anche in relazione ad eventuali diritti di terzi, e non esime l'operatore professionale da controllare personalmente se il prodotto è idoneo all'applicazione prevista. L'utilizzo e l'applicazione da parte dell'operatore professionale avviene senza possibilità di controllo da parte dell'Azienda e pertanto sottostanno alla responsabilità dell'operatore professionale. Un'eventuale responsabilità di danni si limita al valore della merce fornita dall'Azienda e utilizzata dall'operatore professionale.

SOLO PER USO DENTALE

HYDROPHILIC ADDITION SILICONES (VINYL POLYSILOXANE) FOR HIGH-PRECISION IMPRESSIONS

USE

Hydrorise Putty: Vinyl polysiloxane for first impressions with elastic final consistency, recommended for all impression techniques: two-stage(double impression*) or single-stage (simultaneous).

Hydrorise Heavy Body: High viscosity vinyl polysiloxane. Recommended for filling impression trays in conjunction with a 'wash' within the Hydrorise range (i.e. light body, extra light body & regular body) in the single-stage (simultaneous) technique.

Hydrorise Monophase: Medium viscosity hyper-hydrophilic vinyl polysiloxane. A single viscosity monophase material recommended for use as a preparation wash and for filling individual impression trays. Also if desired this Monophase can be used in conjunction with a 'wash' from the HYdrorise range (i.e. light body, extra light body & regular body) in the single-stage (simultaneous) technique.

Hydrorise Regular Body: Medium viscosity hyper-hydrophilic vinyl polysiloxane. Recommended for use in conjunction with Hydrorise Putty or Heavy Body in the single-stage (simultaneous) technique, or as a monophase material in a special tray.

Hydrorise Light Body: Low viscosity hyper-hydrophilic vinyl polysiloxane. Recommended for use in conjunction with Hydrorise Putty or Heavy Body in the two-stage (double impression*) or single-stage (simultaneous) technique.

Hydrorise Extra Light Body: Very low viscosity hyper-hydrophilic vinyl polysiloxane. Recommended for use in conjunction with Hydrorise Putty or Heavy Body in the two-stage (double impression*) or in the single-stage (simultaneous) technique.

*When using this product in the two-stage (double impression) technique, we recommend that you place a polythene spacer sheet on the putty during the first stage of impression taking to improve detail quality in the next stage.

IMPRESSION TRAYS: PREPARATION AND ADHESIVES

All standard and/or special trays can be used, provided they are rigid and non-deformable. The range of **Zhermack's Hi-Tray** impression trays are especially recommended.

Proper adhesion of the material to the impression tray is essential to avoid errors, especially during removal from the mouth. To ensure a strong bond, make sure that the adhesive is appropriate for the type and material of the tray. Three different types of adhesive are supplied for this purpose:

IPERLINK LCT: A two-component adhesive for light-curing special trays.

ELITE IPERLINK SCT: An adhesive for self-curing special trays and disposable plastic trays.

UNIVERSAL TRAY ADHESIVE: An especially effective adhesive for standard metal trays.

IMPORTANT:

When using special trays, always ask the dental technician whether the tray is self-curing or light-curing.

For correct use, follow the instructions for each individual adhesive.

Hydrorise Putty (mixing ratio 1:1)

MIXING

- Take the required amounts of both components out of the tubs using the colour coded dosing scoops.

- Mix identical proportions of Hydorise Putty Base and Catalyst until you obtain a homogeneous mix with no streaks in it (mixing time: 30 seconds).

WARNINGS

- Respect the specified proportions precisely to ensure correct setting times. A higher dosage of catalyst does not speed up setting.
- Close the tubs immediately after use. Take care not to mix up the lids or dosing scoops.
- Contact with latex gloves may inhibit vinyl polysiloxane from setting. Avoid direct or indirect contact with latex gloves. Wash your hands thoroughly to eliminate all traces of impurities or use of vinyl or nitrile gloves.
- Vinyl polysiloxane is chemically resistant, so take care not to stain your clothing.

Hydorise Putty, Heavy Body, Monophase (Maxi Version 380ml, 5:1)

PREPARING THE DEVICE

- Press in the levers and remove the protective cap (fig. 1).
- Insert the cartridge into the machine as instructed by the manufacturer.
- Ensure an equal length of material is coming out. Clean and remove any excess material (fig. 2).
- Fit and secure the dynamic-static mixing tip (fig. 3).
- Fit the **mixing tip locker** taking care to engage the clips (fig. 4A) on the cartridge (fig. 4B).
- The Zhermack 5:1 system cartridge is now ready to use (fig. 6).
- Leave the dynamic-static mixing tip in place after use.
To replace it, simply turn the **mixing tip locker** through 45° and remove it (fig. 7A). - Then remove the dynamic-static mixing tip (fig. 7B).
- Follow the machine manufacturer's instructions to remove and replace the cartridge.

WARNINGS

- Always dispense equal amounts of base & catalyst before fitting the dynamic-static mixing tip. If you forget to do so, start the machine and wait until the material coming out is uniform in colour, then take away any non-homogenous material before proceeding.
- Only use original Zhermack 5:1 system cartridges, dynamic-static mixing tips and **mixing tip lockers**. The use of other mixing tips does not guarantee optimal mixing and can jeopardise the product's characteristics and end results.
- The **mixing tip locker** cannot be used with cartridges not from Zhermack's 5:1 mixing system.

Hydorise Light Body, Extra Light Body, Regular Body (cartridge version 50ml, 1:1)

PREPARING THE DEVICE

- Assemble the device as illustrated in the diagrams (figs. 8-9).
- Before fitting the tip, make sure that the two components (base and catalyst) flow out evenly by pressing gently on the dispenser lever and extruding a small amount of material. Remove this material before proceeding (fig. 10).
- Fit the mixing tip and optional intra-oral tip on to the cartridge (fig. 11).

MATERIAL CHARACTERISTICS - (Technical Data)

Table 1 gives the characteristics of the materials:

Row 1 and 2: Consistency: ISO 4823 and ADA Spec 19 respectively.

Row 3: Mixing ratio for base and catalyst

Row 4: Strain in compression

Row 5: Recovery from deformation

Row 6: Linear dimensional change at 24 hours

Row 7: Shore-A hardness

Times for clinical use*

Row 8: Mixing time

Row 9: Total working time

Row 10: Time in mouth

Row 11: Total setting time

Row 12: The products in the Hydrorise range have a vanilla mint aroma and flavour: see Table 1

*The times for clinical use (listed in **table 1 – Table 1**, material characteristics) are intended from the start of mixing at a temperature of 23°C – 73°F. Mixing at higher temperatures reduces these times. Mixing at lower temperatures increases them.

WARNING:

In sensitive subjects, vinyl polysiloxane may cause irritation or other allergic reactions.

CLEANING AND DISINFECTING THE IMPRESSION

After rinsing well under running water, the impression can be immediately disinfected. Ideal disinfecting is achieved by immersing the impression in **Zeta 7 solution** or spraying it with **Zeta 7 spray** (Zhermack). When using other disinfectants, always follow the manufacturer's instructions.

KEEPING IMPRESSIONS AND CASTING MODELS

There is no need to wait. Models may be cast immediately after disinfection or up to two weeks after, provided the impression is kept at room temperature. Hydrorise is compatible with all the best stones/plasters on the market and with polyurethane resins. We recommend **Elite Rock / Elite Rock Fast** (Zhermack) extra hard die stone (class 4) and **Elite Model / Elite Model Fast** (Zhermack) for hard plaster models (class 3).

CLEANING AND DISINFECTING THE DISPENSER

To clean, disinfect or sterilize the dispenser, always follow the manufacturer's instructions. We recommend **Zeta 3** (Zhermack) disinfectant and **Zeta 2** (Zhermack) sterilisation liquid.

STORAGE AND WARRANTY

Hydrorise impression materials are guaranteed for 36 months from the date of production provided they are stored correctly between 5°- 27°C / 41°- 80°F.

GALVANISATION

Hydrorise impressions can be galvanised with copper or silver.

IMPORTANT REMARKS: Consulting services on the use of our products, provided in any form, be that verbal, written or through demonstrations, are based upon the current state of dentistry and of our know-how. They are to be considered as non-binding information, also in relation to possible third party claims, and do not exonerate the user from personally checking whether the product is suitable for the planned use. Use and application by the user take place under no possible control by the Company, and are therefore under the user's responsibility. Possible liability for damages is limited to the value of goods supplied by the Company and utilized by the user.

FOR DENTAL USE ONLY